



CIB BANK

Intesa Sanpaolo Group

CIB Automata Lekérdező terminál Felhasználói kézikönyv

Hatályos: 2024.12.06.

Tartalomjegyzék

1. Bevezetés	3
2. Lekérdező terminál program	3
2.1 Lekérdező terminál	3
2.2 Hardver, szoftver környezet.....	3
3. Lekérdező terminál kezelése	4
3.1 A terminál program frissítése	7
4. A terminál program működése	8
4.1 Jogosultságok	8
4.2 Több ügyfél kezelése a terminálban	9
4.3 Konfigurálás – a leíró tábla	9
4.4 Az export könyvtárak megadása.....	18
5. Műveletek	19
5.1 Kombinált számlaegyenleg.....	19
5.2 Számlatörténet	19
5.3 Csoportos értesítők	20
5.4 Postai csekk értesítő.....	20
5.5 Postai kifizetések értesítő	20
5.6 POS/Ecommerce analitika	21
5.7 Kivonatok	21

1. Bevezetés

Ez a dokumentáció a CIB Automata Lekérdező terminál program leírását tartalmazza.

2. Lekérdező terminál program

2.1 Lekérdező terminál

A program egy Microsoft Windows platformon működő, 64 bites alkalmazás, amelynek feladata a banki kapcsolat automatikus megvalósítása.

A bankkal való szerződéskötéskor minden ügyfélnek meg kell neveznie azt a felhasználót, aki a programot használhatja. A felhasználóknak saját bejelentkezési jelszava, és minden számlára külön meghatározott jogosultsága van. Mindezeket a banki rendszer tartja nyilván és ellenőrzi, valamint bizonyos adatokat (jelszavakat és jogosultsági táblákat) letölt a programba, hogy a lekérdezési jogosultságokat a helyi használat során is ellenőrizni lehessen. A terminál használata előtt a felhasználónak azonosítania kell magát, mely a bejelentkezési jelszó megadásával valósul meg, azaz a program minden indításához szükséges az azt használó felhasználó bejelentkezési jelszava.

A terminál képes egyszerre több ügyfél kezelésére. Az ügyfelek programhoz való hozzárendelését szintén a banki rendszer végzi és tartja nyilván. A program ezeket az információkat is letölti a programba, hogy a jogokat ellenőrizni tudja a használat során.

A program **nem hálózatos** működésű, tehát egyszerre egy időben csak egy példánya futhat.

A program a működése során *naplófájlt* készít, amelyben megtekinthető, hogy a program használata során ki, mikor, milyen műveletet hajtott végre, milyen események történtek. A napló havi bontásban készül. Minden egyes esemény külön sorban látható, amely tartalmazza a pontos dátumot és időpontot, a felhasználó azonosítóját és az esemény szöveges leírását.

2.2 Hardver, szoftver környezet

- Az adott operációs rendszer futtatására alkalmas számítógép
- Operációs rendszerek: Windows 10, Windows 11
- Banki kapcsolathoz széles sávú Internet elérés

3. Lekérdező terminál kezelése

A terminál elindítása után egy nyitóképernyő fogadja a felhasználót. Ezen a képernyőn lehetőség van a bankba való kézi bejelentkezésre, illetve a fő funkciók elérésére. A fő funkciók közé tartozik a HypEx konfigurálás, a paraméterek beállítása és a napló megnézése.

A program használata előtt a felhasználónak azonosítania kell magát a programba való belépés során. Az azonosítás a bejelentkezési jelszó megadásával történik. Sikeres azonosítás után a program már „átjárható”, tehát a különböző funkciók között külön jelszó megadás nélkül is lehet mozogni.

A program üzemszerű működése során a sikeres azonosítást követően be kell lépni a *HypEx kezelése* funkcióba, majd el kell indítani a *HypEx újraindítása* funkciót. Ekkor a program beolvassa a műveleteket leíró táblázatot, és végignézi, hogy az időpontleírások alapján van-e elvégzendő művelete. Ha nincs végrehajtandó művelet, akkor vár az első időpont bekövetkeztéig, vagy addig, amíg le nem állítják az automata működést.

A **leírotáblázat** karbantartását csak úgy lehet elvégezni, ha az automata működés ki van kapcsolva (*HypEx megállítása* funkció). A karbantartást segítő ablakot az automata működés ablakából kiindulva lehet elérni a *HypEx konfigurálás* funkció kiválasztásával. A leírotáblázat karbantartó ablaka megmutatja, hogy pillanatnyilag mikor és milyen műveleteket hajtana végre a terminál az automata üzemmódjában. Itt lehetőség van új műveletek felvételére, meglévő műveletek időpontjának, illetve formátumának módosítására és műveletek törlésére. A karbantartás végeztével az újonnan előállt leírotáblázatot a kilépés előtt még el kell menteni. Amennyiben a felhasználó úgy dönt, kiléphet a módosítások érvényesítése nélkül is.

A **paraméterbeállítás** menüpont alatt lehet a bejelentkezési jelszót módosítani, a naplóját megnézni, a programot regisztrálni.

A program **főképernyőjén** az alábbi funkció érhető el:

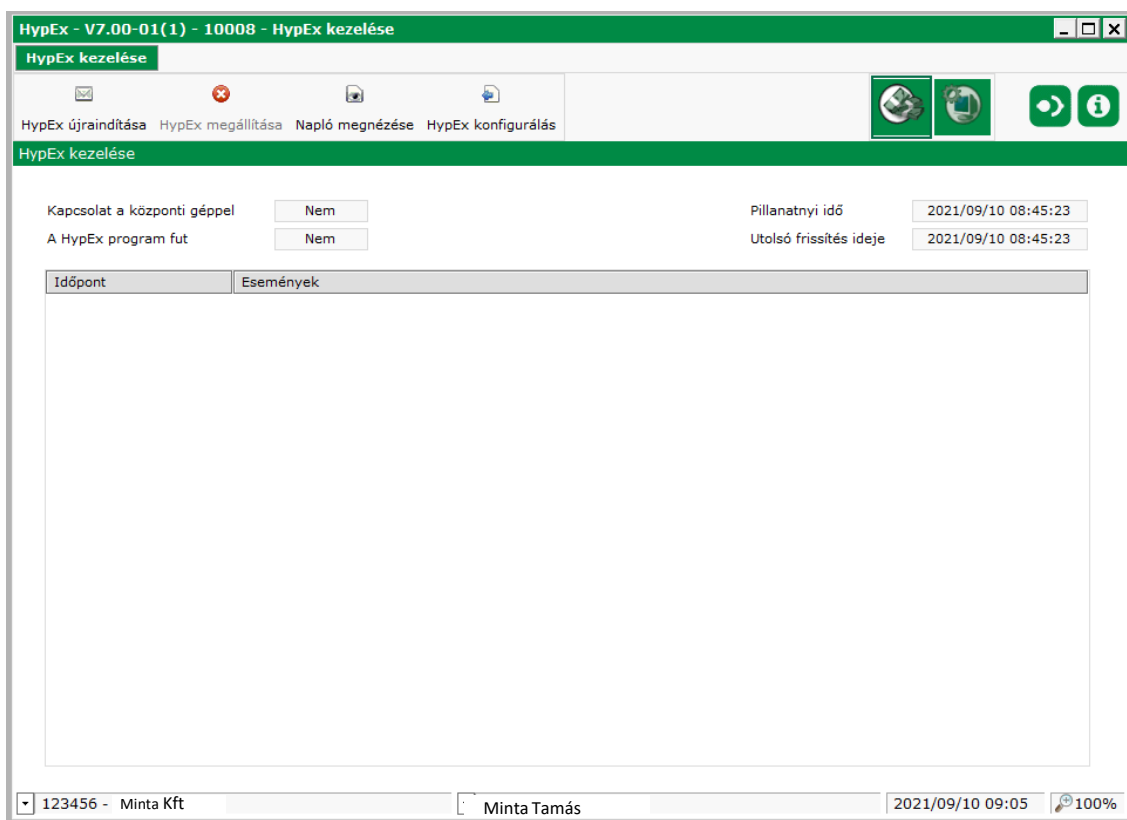
- *HypEx kezelése* – az automatikus beküldő-lekérdező folyamat kezelőfelületének elérése
- *Paraméterbeállítás* – a program általános működésével kapcsolatos paraméterek beállításának felülete
- *Bejelentkezés a bank központjába (manuális kapcsolódás a banki rendszerhez)* – *Bejelentkezés* gomb a képernyő jobb felső sarkában
- *Kilépés a programból* – *Program bezárása* gomb a képernyő bal felső sarkában
- *Súgó* – *Helyzetérzékeny súgó és támogatás* felirat a képernyő jobb felső sarkában.



HypEx főképernyő

HypEx kezelése menüpontba lépve az alábbi funkciók közül választhatunk:

- *HypEx újraindítása* – ha ez a menüpont aktív, akkor az automatikus lekérdező üzemmód éppen nem fut, itt lehet újra elindítani a lekérdező funkciót.
- *HypEx megállítása* – ha ez a menüpont aktív, akkor az automatikus lekérdező üzemmód éppen fut, és itt lehet a futását felfüggeszteni.
- *HypEx konfigurálás* – itt kell a program automata működését leíró táblát kitölteni (*Végrehajtandó feladatok* beállítása).
- *Napló megnézése* – napló a program által végrehajtott fontos műveletekről havonkénti bontásban



HypEx kezelése képernyő

A **Paraméterbeállítás** menüpontba lépve az alábbi funkciók közül választhatunk:

Biztonság

- *jelszóbeállítások*
- *regisztrációs megbízás készítése/megnézése*
- *mentés/visszaállítás*
- *napló megnézése, hibariportok*

Beállítások

- *nyelv kiválasztása*
- *futtatási környezet megnézése, módosítása*

Ügyféladatok

- *ügyfél neve, címe*
- *számlaszámok listája*
- *felhasználók listája*
- *aktív helyi felhasználók*

Felhasználó beállításai

- *bejelentkezéskori hangjelzés beállítása*

3.1 A terminál program frissítése

A program frissítését a bank központjában kezdeményezik. Ezt követően **manuálisan** be kell jelentkezni a bankba (*Bejelentkezés a bank központjába* funkcióval), melynek hatására letöltődnek a módosítások. A programból kilépve és újra belépve végrehajtásra kerülnek a programfrissítések.

A frissítés alatt az automatikus működést le kell állítani!

4. A terminál program működése

4.1 Jogosultságok

A banki rendszer egymástól függetlenül, külön halmazként kezeli az **ügyfelek** (azaz a cégek), a **felhasználók** (vagyis a természetes személyek) és a telepített **ügyfélprogramok** halmazát. Az ezek közötti kapcsolatokat a jogosultságok adják, amiket szerződéskötéskor az ügyfelek határoznak meg.

Egy cégnek, cégcsoportnak csak egy ügyfélprogram adható ki, amely egy felhasználóval rendelkezik. Ebből adódóan az adott felhasználónak rendelkeznie kell a szükséges lekérdezési jogosultságokkal az érintett számlákon, hogy a lekérdezési műveletek végrehajtásra kerüljenek.

Az ügyfél csak akkor használhatja a programot, ha birtokában van a bankkal való kapcsolattartásra szolgáló ügyfélprogram. Az ügyfélprogramok sorszámozottak és ügyfélhez, illetve ügyfelekhez rendelve. Minden ügyfél csak a saját programjával tud bejelentkezni a banki rendszerbe.

Szerződéskötéskor minden ügyfélnek meg kell neveznie azt a felhasználót, aki a terminál programot használhatja. Ennek a felhasználónak saját bejelentkezési jelszava, és minden számlára külön meghatározott jogosultsága van. Mindezeket a banki rendszer tartja nyilván és ellenőrzi, valamint bizonyos adatokat (jelszavakat és jogosultsági táblákat) letölt az ügyfélprogramba, hogy a lekérdezési jogokat a helyi használat során is ellenőrizni lehessen.

A bejelentkezési jelszót csak maga a felhasználó ismeri, és bármikor önállóan megváltoztathatja, ha attól tart, hogy azt illetéktelenek megtudták. Az ügyfélprogram a megváltozott jelszót azonnal továbbítja a banki rendszernek, s ott titkosítva kerül tárolásra. Fontos, hogy az azonosítót és a hozzá tartozó jelszót csak az arra jogosultak ismerjék. Az ügyfélprogrammal való bejelentkezéshez (a banki rendszerbe) szükség van a bejelentkezési jelszóra, és ez egyben elegendő is.

4.2 Több ügyfél kezelése a terminálban

A program képes egyszerre több ügyfél kezelésére is. Az ügyfelek programhoz való hozzárendelését a banki rendszer végzi és tartja nyilván, majd ezeket az információkat letölti a programba, hogy a jogokat a helyi használat során is ellenőrizni lehessen.

A program annak az ügyfélnek a nevében jelentkezik be a bankba, akit a *konfigurációs leírotáblában* meghatároztak. A különböző műveletek azonban képesek arra, hogy ügyfelet váltsanak, ha szükséges.

A többügyfeles működés szükséges feltétele, hogy ugyanaz a felhasználó hozzá legyen rendelve az összes ügyfélhez.

4.3 Konfigurálás – a leírotábla

A program központi eleme az automata működést biztosító mag, ami egy **leírotábla** alapján dolgozik. A leírotábla műveletbejegyzéseket tartalmaz, ahol egy bejegyzéshez meg kell adni egy időpontleírást és egy elvégzendő műveletet.

Az automata működés nyomon követéséhez tartozik egy monitorozó képernyő, ahol látható, hogy a terminál éppen milyen állapotban van, illetve milyen műveletet végez. Ezen a **monitorozó ablakon** kell az automata működést elindítani és megállítani, illetve innen lehet belépni a leírotábla karbantartását végző ablakába is (*HypEx konfigurálás*).

A leírotáblázat karbantartását csak úgy lehet elvégezni, ha az automata működés ki van kapcsolva.

A konfigurálásnál lehetőség van új Művelet felvételére, meglévő bejegyzések módosítására, illetve törlésére. Az egyes bejegyzésekhez tartozó adatokat is itt kell megadni.

A Lekérdező terminál programban Feladatokat és Műveleteket adhatunk meg. Egy Feladat több Műveletet is tartalmazhat, melyek egymás után kerülnek végrehajtásra, és a bejelentkezés is csak egyszer történik meg.

A terminálban, minden új Feladat paraméterezéséhez szükséges megadni a terminált használó felhasználó jelszavát. A terminálon a szerződésben meghatározott számlákon a terminált használó felhasználó minden, a terminálban elérhető lekérdezési Műveletet tetszőlegesen állíthat be. A Feladaton belül megadott egyes Műveletek beállításának módosításához nincs szükség külön jelszó megadására.

Feladatok jellemzői:

- *Kezdő időpont*: A feladat indulási időpontja, ismétlődő feladat esetén az első végrehajtás ideje. A feladatokat a program percenként vizsgálja. Nem indít el egy újabb feladatot, ha az indítási időpontjában egy másik feladat éppen fut.
- *Periódus*: Ismétlődő feladatok milyen gyakorisággal induljanak. A mértékegysége perc. Nem ismétlődő feladatoknál üresen kell hagyni.

- **Végső időpont:** Ismétlődő feladat utolsó indítási ideje.
- **Bejelentkezés szükséges:** Be kell-e jelentkezni az adott feladathoz. Ha meg van adva, akkor a program automatikusan bejelentkezik a lent megadott adatok alapján, ellenkező esetben a felhasználónak kell a programba bejelentkezni a feladat indulása előtt. (Beállítása ajánlott!)
- **Ügyfélazonosító:** Az automata bejelentkezéshez használt ügyfélszám.
- **Csoport:** Az automata bejelentkezéshez használt csoportkód.
- **Felhasználó neve (Rövid név):** Kinek a nevében jelentkezzen be a program.
- **Jelszó:** Bejelentkezési jelszó

Műveletek jellemzői:

Művelet: A végrehajtandó műveleteket az alábbi listából lehet kiválasztani, ami letöltésre kerül a terminálra:

- Számlakivonat
 - Hitelesített PDF kivonat
 - Kombinált számlaegyenleg
 - CS-STATUS üzenet
 - DETSTA napi jelentés
 - DETSTA összesítő jelentés
 - FELHKI üzenet
 - FELHNA üzenet
 - Postai csekkek értesítője
 - Postai kifizetési utalványok értesítője
 - POS/eCommerce analitika
 - Számlatörténet
 - Kijelentkezés
 - Jogosultságadatok letöltése
- **Export formátum:** A lekért adatot milyen formátumban lehet exportálni. Lenyíló listából választható ki a kívánt formátum.

Lehetséges formátumok:

Típus	Formátum
Csoportos átutalási STATUS	UGIRO formátum
Csoportos átutalási DETSTA	UGIRO formátum
Csoportos beszédési STATUS	UGIRO formátum
Csoportos beszédési DETSTA	UGIRO formátum
Csoportos felhat. FELHKI	UGIRO formátum
Csoportos felhat. FELHNA	UGIRO formátum
Postai készpénzátutalási megbízások	Postai formátum
Postai kifizetési utalványok visszaigazolása	Postai formátum
POS/Ecommerce analitika	CIB formátum
Kombinált számlaegyenleg	CIB formátum
Számlakivonat	CIB formátumok
Számlatörténet	CIB formátumok

- **Export kódlap:** Választható a „Windows” vagy a „CodePage 852” érték.

XML export esetén „UTF-8” választható.

- **Export könyvtár/Filenév:** Egy minta, amely meghatározza, hogy milyen útvonalon és milyen néven mentse el a lekért adatokat a program.

Az alábbi **kisbetűknek** speciális jelentése van, kicserélődnek az alábbi értékekre (amennyiben az adott esetben értelmezhetők):

„**y**” a lekért adat dátumából az **évszám** számjegyei (max. 4 db)

pl. D:\CIB_HYPEX\EXPORT\KIVyyyy.TXT minta esetén

D:\CIB_HYPEX\EXPORT\KIV2016.TXT lesz a fájl neve 2016.12.31-i adat esetén

„**m**” a lekért adat dátumából a **hónap** számjegyei (max. 2 db)

pl. D:\CIB_HYPEX\EXPORT\KIVyyyymm.TXT minta esetén

D:\CIB_HYPEX\EXPORT\KIV201612.TXT lesz a fájl neve

2016.12.31-i adat esetén

„**d**” a lekért adat dátumából a **napok** számjegyei (max. 2 db)

pl. D:\CIB_HYPEX\EXPORT\KIVyyyymmdd.TXT minta esetén

D:\CIB_HYPEX\EXPORT\KIV20161231.TXT lesz a fájl neve

2016.12.31-i adat esetén

„**h**” a lekért adat dátumából az órák számjegyei (max. 2 db)

„**i**” a lekért adat dátumából az percek számjegyei (max. 2 db)

„**s**” a lekért adat dátumából a másodpercek számjegyei (max. 2 db)

„**#**” abszolút sorszám számjegyei (feladat végrehajtásainak száma, 1-től indulva egyesével növekszik, max. 8 db)

A program elindításakor 1-1 db számlálót definiálunk a következő lekérdezésekhez:

- kombinált számlaegyenleg
- kivonat
- értesítők

A számlálók a program elindításakor 1-től indulva egyesével nőnek minden – az adott művelethez tartozó – fájl letöltésekor.

A '#' karakterből max. 8 db lehet az output fájl nevében, azaz 8 számjegyű lehet az abszolút sorszám.

Az abszolút sorszám az összes, különböző típusú értesítőre vonatkozik, azaz az értesítők nem lesznek típusonként folytonosan sorszámozva.

pl.:

minta CSS üzenet esetén: D:\CIB_HYPEX\EXPORT\A_####.CSS

minta FELHKI üzenet esetén D:\CIB_HYPEX\EXPORT\B_####.FKI

minta napi DETSTA esetén: D:\CIB_HYPEX\EXPORT\C_####.DET

ha a program indítása óta már 29 értesítőletöltés történt, a következő értesítő lekérdezésekor – az értesítők katalógusbeli sorrendje szerint – folyamatosan számozódnak az értesítők:

A_0030.CSS

A_0031.CSS

C_0032.DAT

A_0033.CSS

B_0034.FKI

A következő értesítőlekérdezés sorszáma 35-től indul.

„a” a számlaszám jegyei (max. 24 db)

pl. D:\CIB_HYPEX\EXPORT\aaaaaaaa_aaaaaaaaa_aaaaaaaaa.txt minta esetén

D:\CIB_HYPEX\EXPORT\10300002_22222222_33333333.txt lesz a fájl neve 10300002_22222222_33333333 számlaszám esetén.

Nem értelmezett az alábbi típusok esetén:

CS-STATUS üzenet

DETSTA napi jelentés

DETSTA összesítő jelentés

FELHKI üzenet

FELHNA üzenet

Kivonatok (kivéve, ha az ACC paraméter egy teljes számlaszám)

Kombinált számlaegyenleg

„c” az ügyfélkód jegyei (max. 8 db)

pl. D:\CIB_HYPEX\EXPORT\cccccccc_yyyymmdd.KIV minta esetén

D:\CIB_HYPEX\EXPORT\EL100026_20161231.KIV lesz a fájl neve
EL100026 ügyfél és 2016.12.31-i adat esetén

„u” az ugiro kód jegyei (max. 13 db)

pl. D:\CIB_HYPEX\EXPORT\uuuuuuuuuuuu_yyyymmdd.CSS minta
esetén

D:\CIB_HYPEX\EXPORT\A123456789000_20161231.CSS lesz a fájl neve
A123456789000 ugirokód és 2016.12.31-i adat esetén

Az alábbi típusok esetén értelmezett:

CS-STATUS üzenet

DETSTA napi jelentés

DETSTA összesítő jelentés

FELHKI üzenet

FELHNA üzenet

Az útvonalban a **nagybetűvel** megadott karaktereket nem cseréli le, változatlanul hagyja.

A **számlánkénti exportformátumok** esetén csak az exportkönyvtár adható meg, a fájlnev az adat dátuma és a számlaszám lesz:

<számlaszám 24 jegye>_<adat dátumának 8 jegye>.<kiterjesztés>

Lehetőség van a művelet paramétereinek megadására, melyre egy táblázat szolgál. A táblázatban megadott minták szűrőfeltételként funkcionálnak, csak az ezekre illeszkedő értékű adatok kerülnek bele az export eredményébe.

A paraméter értékét az adott sorra való dupla kattintással lehet módosítani.

- **CLN:** *ügyfélazonosító minta vagy konkrét ügyfélazonosító*

Bizonyos lekérdezések esetén, amikor nem konkrét számlaszám adatait kérjük le, értelmezett az *ügyfélazonosító minta*, amely meghatározza, hogy mely ügyfelek adatait kérjük le, nem kötelező. Ha üres, akkor a bejelentkező ügyfél nevében kérdezi le az adatot. Megadhatók „*” karakterek is, ilyenkor az összes illeszkedő azonosítóra lekérdez.

Ügyfélazonosító minta használható:

- kombinált számlaegyenleg,
- értesítők,
- POS/Ecommerce analitika,
- kivonat.

Vannak olyan esetek, amikor nem adható meg minta, csak *konkrét ügyfélazonosító*.

- **ACC:** *számlaszám minta vagy konkrét számlaszám*

Bizonyos lekérdezések esetén megadható egy számlaszám minta, amely meghatározza, hogy milyen számlaszámok adatait kérjük le. Megadhatók „*” karakterek is, ilyenkor az összes illeszkedő számlaszám adatát exportáljuk. Alapértelmezés a “*”, vagyis az összes számlaszám.

pl. Ha a számlaszám minta *****11111111*****, akkor csak azok az adatsorok lesznek exportálva, ahol a számlaszám második nyolcas egysége „11111111” értékű.

Számlaszám minta használható:

- POS/Ecommerce analitika
- Postai csekkek értesítője
- Postai kifizetési utalvány
- Kivonat
 - ha üresen marad az ACC paraméter, akkor az összes számlaszámra lekérdezi a kivonatot. Ez esetben a program eltárolja az adatot, ezért többet már nem lehet lekérdezni.
 - ha egy helyes GIRO számlaszám kerül megadásra az ACC paraméterben, akkor csak erre a számlaszámra kérdezi le a kivonatot. **Ebben az esetben mindig meg kell adni a CLN paraméterben az ügyfél kódját.**

Itt nem kerül tárolásra a kivonat, tehát többször is lekérdezhető egy adott napra. Ebben az esetben megadható az export könyvtár útvonalában az " 'a' számlaszám jegyei (max 24) cserélendő karakter" is.

- ha egy *-okkal kiegészített számlaszám "minta" kerül megadásra az ACC paraméterben, akkor az összes illeszkedő számlaszám adata exportálásra kerül. Itt nem kerül tárolásra a kivonat, tehát többször is lekérdezhető egy adott napra.

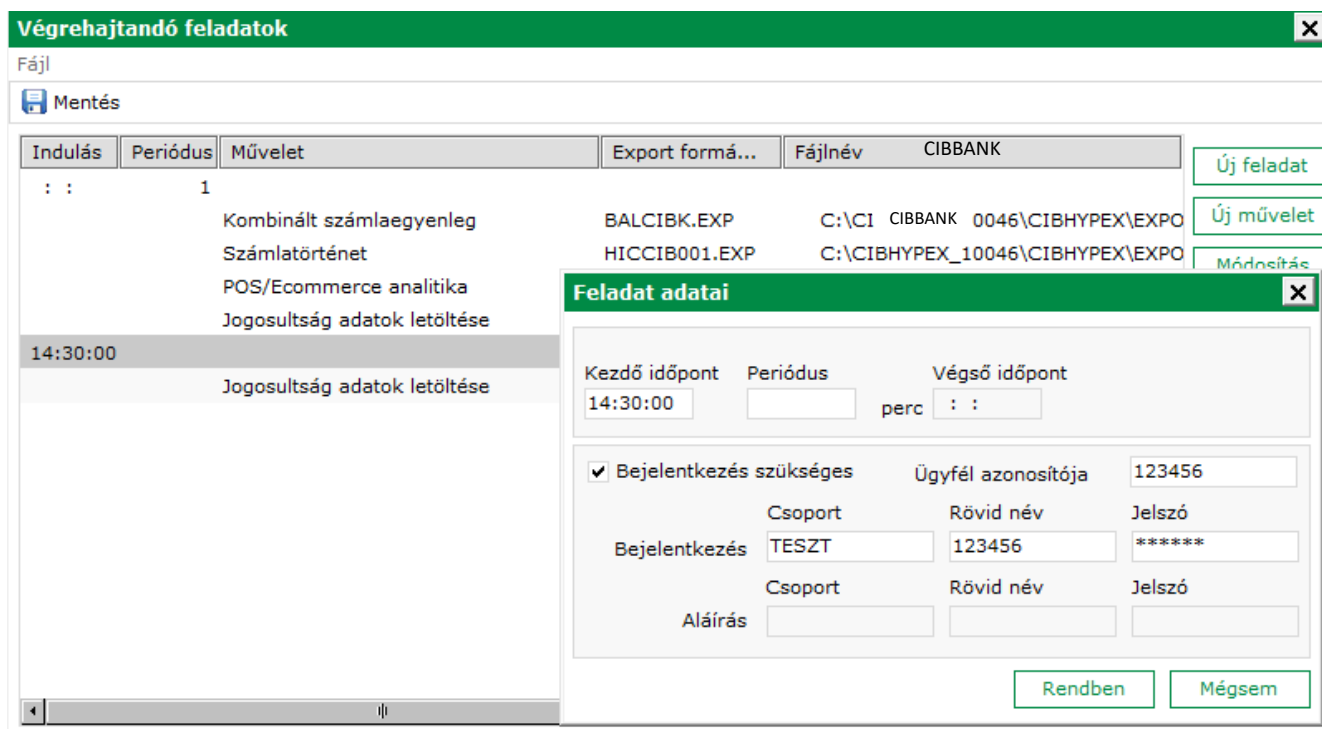
Csak az **összes számlaszámot tartalmazó kivonat letöltésekor** kerül tárolásra a kivonat, tehát, csak ebben az esetben igaz az, hogy **napi egyszer lehet lekérdezni**. Egyéb esetekben, az ismételt lekérdezés során újra előállításra kerül az export. Amennyiben egy adott számlaszámra vagy mintára csak egyszer szükséges az export, akkor az időzítésben a periódust üresen kell hagyni, így csak egyszer fog lefutni a lekérdezés.

- **DATE:** egy egész szám, ami **az aktuális dátumhoz képest egy eltolást** jelent napokban (pl. „-1” esetén az előző napot kéri le). Nem kötelező, alapértéke, ha üres, akkor az utolsó adatot kéri le.

Jogosultságadatok letöltése

Jogosultságadatok letöltése – a programhoz tartozó ügyfelek és felhasználók jogosultsági adatait, illetve az ügyfelek számláinak frissítését végzi, a program újraindítása nélkül. Amennyiben az adott programot használó ügyfelek, illetve felhasználók jogosultsági adatai, számlái gyakran változnak, érdemes beállítani a *Jogosultságadatok* letöltését például napi gyakorisággal.

Példa a *Jogosultságadatok letöltésére* napi egyszeri lekérdezés esetén:



Végrehajtandó feladatok

Fájl

Mentés

Indulás	Periódus	Művelet	Export formá...	Fájlnév	CIBBANK
:	:	1			
		Kombinált számlaegyenleg	BALCIBK.EXP	C:\CI CIBBANK 0046\CIBHYPEX\EXPO	
		Számlatörténet	HICCIB001.EXP	C:\CIBHYPEX_10046\CIBHYPEX\EXPO	
		POS/Ecommerce analitika			
		Jogosultság adatok letöltése			
14:30:00		Jogosultság adatok letöltése			

Új feladat
Új művelet
Módosítás

Feladat adatai

Kezdő időpont: 14:30:00 Periódus: Végző időpont: perc : :

Bejelentkezés szükséges Ügyfél azonosítója: 123456

Bejelentkezés: Csoport: TESZT Rövid név: 123456 Jelszó: *****

Aláírás: Csoport: Rövid név: Jelszó:

Rendben Mégsem

A működést leíró táblát csak egyszer kell létrehozni, esetleges módosítások a későbbiekben elvégezhetők a *Módosítás* menüponttal.

4.4 Az export könyvtárak megadása

Az egyes műveletek definiálásánál a „Művelet adatai” ablakban a File név mezőben kell megadni.

Például: D:\CIB_HYPEX\EXPORT\cccccccc\KIVyyyymmdd.TXT minta esetén
D:\CIB_HYPEX\EXPORT\EL100026\KIV20161231.TXT lesz a fájl neve EL100026 ügyfél és 2016.12.31-i adat esetén.

A számlánkénti exportformátumok esetén csak az **export könyvtár** adható meg!

Például:

D:\CIB_HYPEX\EXPORT\cccccccc

ekkor D:\CIB_HYPEX\EXPORT\EL100026 könyvtárba kerülnek

<számlaszám 24 jegye>_<adat dátumának 8 jegye>.<kiterjesztés>

néven.

FONTOS: Az export könyvtár megadásánál az elérési útvonalban, javasoljuk a folyamatos nagybetűk használatát, kivéve az export fájlnev elnevezésére vonatkozó minták használatában. Lsd. 12. oldal.

Például: **D:\CIB_HYPEX\EXPORT\cccccccc\KIVyyyymmdd.TXT**

5. Műveletek

5.1 Kombinált számlaegyenleg

Bankszámlák egyenlegei, Zárolások, Hitelek és Betétek információi az ügyfél összes számlájára.

Paraméter:

CLN – ügyfélazonosító minta (opcionális)

Export formátum:

BALCIBK.EXP CIB formátumú egyenleg export

Export kódlap:

Windows

Output: Export fájlnev minta

Részletes formátumleírás:

lásd CIB Automata terminál – Fájlfarmátumok.pdf

5.2 Számlatörténet

Paraméter:

CLN – ügyfélazonosító (opcionális)

ACC – számlaszám (kötelező)

DATE – dátumeltolás (opcionális)

Export formátum:

HICCIB001.EXP Export text-formátumban (001 verzió)

HICCIB002.EXP Export text-formátumban (002 verzió)

HICCIB003.EXP Export text-formátumban (003 verzió)

Export kódlap:

Windows

Output: Export fájlnev minta

Több számlaszámra való lekérdezés esetén külön-külön műveletet kell berögzíteni.

Részletes formátumleírás:

lásd CIB Automata terminál –Fájlfarmátumok.pdf

5.3 Csoportos értesítők

Paraméter:

CLN – ügyfélazonosító (opcionális)

DATE – dátumeltolás (opcionális)

Export formátum:

GIRO kötött formátum

Export kódlap:

Windows, CodePage 852

Output: Export fájlnev minta (az „a” számlaszám minta nem használható)

Minden értesítőt csak egyszer tölts le!

5.4 Postai csekk értesítő

Paraméter:

CLN – ügyfélazonosító minta (opcionális)

ACC– számlaszám (opcionális)

DATE – dátumeltolás (opcionális)

Export formátum:

CHQCIB.EXP - OCR31 text + PDF

Export kódlap:

Windows, CodePage 852

Output: Export fájlnev minta

Minden értesítőt csak egyszer tölts le!

Részletes formátumleírás:

lásd CIB Automata terminál – Fájlformátumok.pdf

5.5 Postai kifizetések értesítő

Paraméter:

CLN – ügyfélazonosító (opcionális)

ACC– számlaszám (opcionális)

DATE – dátumeltolás (opcionális)

Export formátum:

PKFADV.EXP – Postai formátum

Export kódlap:
Windows, CodePage 852

Output: Export fájlnev minta

Minden értesítőt csak egyszer tölts le!

Részletes formátumleírás:
lásd CIB Automata terminál –Fájlformátumok.pdf

5.6 POS/Ecommerce analitika

Paraméter:

CLN – ügyfélazonosító minta (opcionális)

ACC– számlaszám minta (opcionális)

DATE – dátumeltolás (opcionális)

Export formátum:

POSCIB001.EXP – a feldolgozás dátumára rendezett

POSCIB002.EXP - a kifizetés dátumára rendezett

Export kódlap:

Windows, CodePage 852

Output: Export fájlnev minta

Részletes formátumleírás:

lásd CIB Automata terminál – Fájlformátumok.pdf

5.7 Kivonatok

Paraméter:

CLN – ügyfélazonosító minta (opcionális)

ACC – számlaszám (opcionális)

DATE – dátumeltolás (opcionális)

Export formátum:

VPDF.EXP – CIB Hitelesített PDF kivonat (számlánkénti export)

export fájlnev: *számlaszám_dátum_VPDF.PDF*

SAPKIV.EXP – SAP kivonat (számlánkénti export)

export fájlnev: *számlaszám_dátum_SAPKIV.KIV*

SAPKI2.EXP – SAP2 kivonat (számlánkénti export)

export fájlnev: *számlaszám_dátum_SAPKI2.KIV*

OSAPKIV.EXP – SAP eredeti kivonat (számlánkénti export)

export fájlnev: *számlaszám_dátum_F_OSAPKIV.KIV*

export fájlnev: *számlaszám_dátum_T_OSAPKIV.KIV*

CAMT53.EXP – CAMT53 kivonat (számlánkénti export)

export fájlnev: *számlaszám_dátum_CAMT53.KIV*

ARCKIV.EXP – Archív kivonat (számlánkénti export)

export fájlnev: *számlaszám_dátum_ARCKIV.KIV*

Export kódlap:
Windows

Output: Export könyvtár

Üres ACC paraméter esetén:

A napi egyszeri letöltéskor az összes számlaszámra letöltődik a kivonat, és számlaszámonként külön fájlba exportálódik.

Egy adott napra a kivonatot típusonként csak egyszer tölti le a terminál!

Kitöltött ACC paraméter esetén:

Az ismételt lekérdezés során újra előállításra kerül az export. Amennyiben egy adott számlaszámra vagy mintára csak egyszer szükséges az export, akkor az időzítésben a periódust üresen kell hagyni, így csak egyszer fog lefutni a lekérdezés.

Több ügyfelet kezelő HypEx esetén, teljes GIRO számlaszám megadásakor, mindig meg kell adni a CLN paraméterben az ügyfél kódját.

Részletes formátumleírás:

lásd CIB Automata Lekérdező terminál – Fájlformátumok.pdf